

# Leine ulvejakke

## Et strikkemønster fra Leine Merino



**Størrelser:** XS(S)M(L)XL  
**Garn:** 4-tråds Leine Merino  
**Garnforbruk:** 700(700)800(800)900 gram  
**Pinne:** Stor rundpinne nr. 5 og 6  
**Tilbehør:** Glidelås, 70-75 cm

**Overvidde:** 55(58)61(64)67 cm  
**Lengde:** 64(66)68(70)72 cm  
**Ermelengde:** 44(46)48(50)52 cm

**Strikkefasthet:** 10 x 10 cm rettstrikk = 13,5 m x 19 p

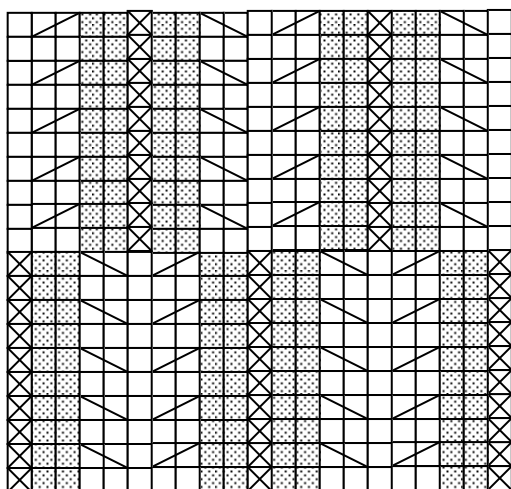
### Bakstykke

Legg opp **73(77)81(87)91** masker på rundpinne nr 5. Strikk vrangbord med 1 rett og 1 vrang fram og tilbake 12 pinner. Strikk første og siste maske på hver pinne rett for å få kanter som er

lette å sy sammen pent.

Skift til pinne nr 6. Første pinne er på rettsiden av arbeidet: Strikk rettstrikk, og legg samtidig ut 10 masker, slik at du får til sammen **83(87)91(97)101** masker.

Mønsteret starter på vrangsidens og skal være symmetrisk om midten. Del opp arbeidet med en rød tråd som markerer masketallet i mønsteret – de fem midterste maskene, og ut fra dette hver 5. maske til høyre og venstre. Første og siste maske på hver pinne skal strikkes rett, mønsteret starter på 2. maske. Marker i diagrammet hvor mønsteret starter for den størrelsen du har valgt. Fra og med 3. pinne strikkes alle rette masker rett og alle vrang masker vrangt på baksiden av arbeidet. Vridd rett strikkes vridd vrangt. Fortsett å strikke hver første og siste maske på pinnen rett.



<input type="checkbox"/>	Rett maske på retten, vrang på vrangen
<input checked="" type="checkbox"/>	Vrang maske på retten, rett på vrangen
<input checked="" type="checkbox"/>	Vridd rett på rettsiden, vridd vrang på vrangsidens
<input checked="" type="checkbox"/>	HV – Høyrevri. Hopp over første maske og strikk andre maske først – mens begge står på venstre pinne. Strikk første maske etterpå, og slipp begge.
<input checked="" type="checkbox"/>	VV – Venstrevri. Hopp over første maske, og strikk 2. maske fra baksiden. Den blir vridd, men det synes ikke. Strikk første maske etterpå og slipp begge.

Strikk til bakstykket er **61(63)65(66)68** cm langt. Fell av på begge skuldrene, men spar de **23(23)25(25)25** midterste maskene til halsen. Trekk dem inn på en tråd.

## Forstykke

Legg opp 36(38)40(43)45 masker på rundpinne nr 5. Strikk vrangbord med 1 rett og 1 vrang fram og tilbake 12 pinner. Strikk første og siste maske på hver pinne rett for å få kanter som er lette å sy sammen pent. Det fortsetter du med hele resten av arbeidet

Skift til pinne nr 6. Første pinne er på rettsiden av arbeidet: Strikk rettstrikk, og legg samtidig ut 5 masker, slik at du får til sammen 41(43)45(48)50. Mønsteret starter på vrangsidene. Strikk første og siste maske på hver pinne rett. Sørg for at mønsteret på de to forstykkene blir symmetrisk om midten/glidelåsen.

Strikk til arbeidet er 55(56)58(60)62 cm langt. Ta de 11(11)12(12)12 maskene ved halsen (på slutten av pinnen på rettsiden) inn på en tråd, og strikk videre mens du feller en maske ved halsgropen hver omgang 4 ganger. Strikk mønster der det passer, og husk kantmasken – første og siste maske på pinnen strikkes rett. Strikk videre til arbeidet, inkludert skulder, er 67(69)71(74)76 cm og fell av.

Strikk den andre forsiden på samme måte, men speilvendt. Pass på at mønsteret også blir speilvendt, slik at det blir symmetrisk om midten når delene føyes sammen med glidelås.

## Ermer

Legg opp 37(39)41(41)43 masker på pinne nr 5. Strikk vrangbord 1 rett og 1 vrang 12 pinner, husk en rett maske på begynnelsen og slutten av hver pinne. Gå over til pinne nr 6. Strikk neste omgang rett, og legg ut 4 masker jevnt fordelt over hele arbeidet, til 41(43)45(45)47 masker.

Mønsteret starter på vrangen. Marker 5 masker på midten til mønsteret med en rød tråd, og hver 5. maske mot sidene. Tilpass mønsteret til maskeantallet, men pass på at det er symmetrisk om midten, og at første og siste maske på alle pinner strikkes rett.

Legg ut en maske på hver side hver 4. pinne (hver 2. omgang). Strikk inntil ermet er 44(46)48(50)52 cm langt. Maskeantallet vil da være omtrent doblet. Fell av.

## Montering og hals

Sy forstykkene og bakstykket sammen i skuldrene. Ta opp masker rundt halskanten på rundpinne nr. 5. Det skal være 67(69)71(73)75 masker i halsen. Ta opp en maske i hver maske foran og bak, og minst en maske for annenhver pinne (hver omgang) på sidene. Tell maskene, og reduser eventuelt antallet ved at du feller noen i halsgropen foran og bak, der maskene står tette. Strikk ca 15 cm, og fell løst av.

Fest alle tråder på vrangen. Marker midten på skuldrene (øverst) og deretter ermehullets lengde (nederst i ermehullet) på for- og bakstykket. Ermehullet skal være omkring 27(28)29(30)31 cm langt. Sy i ermene. Sy deretter sammen sidene og ermet. Vask jakken forsiktig, form den og la den tørke liggende. Plagget vil strekke seg litt etter vask.

Når jakken er tørr, kan du sette i glidelås foran. Det blir penest for hånd, men går også bra med maskin. Vær nøye med å tråkle. Glidelåsens lengde skal passe akkurat til lengden på jakkeåpningen, og du kan justere halslengden litt om nødvendig.



Leine Merino

Utistugu, Leine, 2642 Kvam

anders@leinemerino.no

www.leinemerino.no

Anders Deinboll Fortun Mob. 97715081